

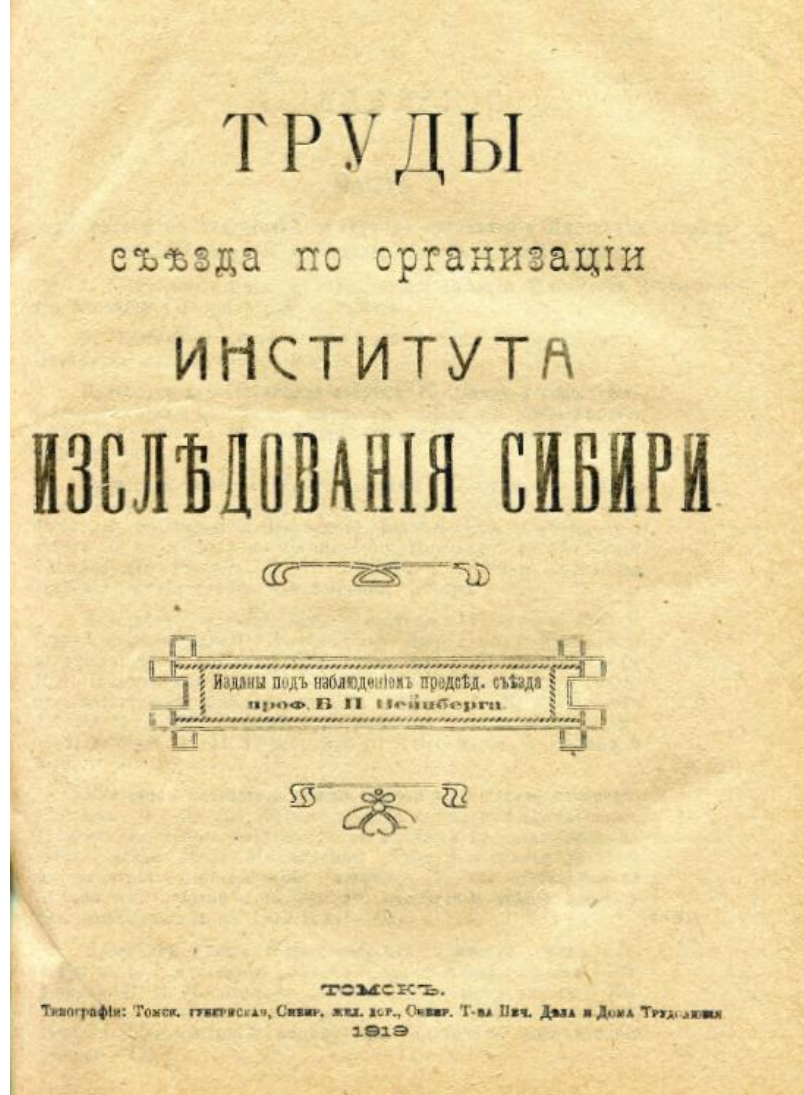
В.А. Крюков
ИЭОПП СО РАН

Центральная Арктика в контексте экономического развития Азиатской России

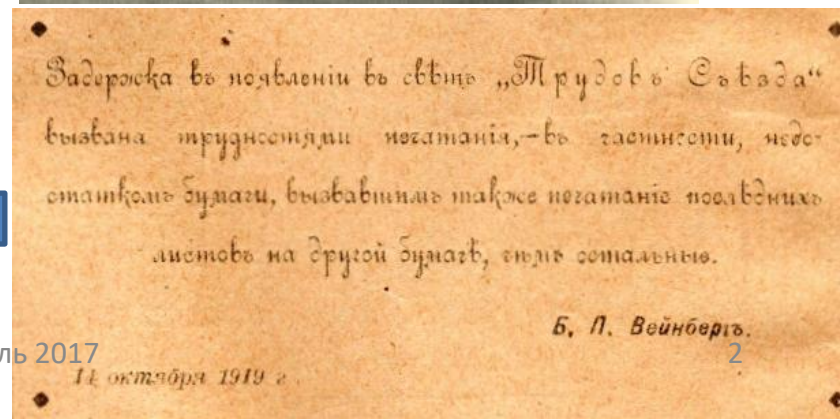
Международная научная конференция
«Сибирь в XXI веке – новое освоение:
подходы, стратегии, проекты
Сибирский Федеральный Университет

19-20 апреля 2017 года

г. Красноярск



Задержка в появлении в свет «Трудов Съезда» вызвана трудностями печатания, - в частности, недостатком бумаги, вызвавшим также печатание последних листов на другой бумаге, чем остальные.



17.04.2017 14 октября 1919

Б.П. Вейнберг Апрель 2017

ИЗВѢСТІЯ

ИМПЕРАТОРСКАГО

РУССКАГО ГЕОГРАФИЧЕСКАГО ОБЩЕСТВА

ИЗДАВАЕМЫЯ ПОДЪ РЕДАКЦІЕЮ

СЕКРЕТАРЯ ОБЩЕСТВА

Д. И. Мушкетова.

ТОМЪ LI. 1915 г.

ВЫПУСКЪ VI.



ПЕТРОГРАДЪ.

Типографія М. М. Стасюлевича, Вас. остр., 5 лин., 28.

1915.

Положенія центра поверхности Россіи отъ начала княжества Московскаго до настоящаго времени.

Б. П. Вейнбергъ.

«Истина сама по себѣ имѣть значеніе безъ какихъ либо вопросовъ о прямой пользѣ. Польза есть дѣло суровой человѣческой необходимости, а познаніе истины есть дѣло свободной человѣческой любознательности... Польза придетъ, отыщется безъ призыва, если истина будетъ находиться сама по себѣ, сама для себя» (Менделѣевъ).

Приведенными выше словами отвѣчалъ Д. И. Менделѣевъ «за-изъятіи практыкамъ» въ своей работѣ «О центрѣ Россіи»¹⁾. Въ этой работѣ Менделѣевъ разыскалъ для 1897 г., на основаніи результатовъ первой всеобщей переписи, положеніе «центра поверхности всей Россіи» и «центра населенности Россіи» и какъ бы завѣщаль своиимъ послѣдователямъ опредѣлять положеніе «русскаго центра» при послѣдующихъ переписяхъ. Менделѣевъ видѣлъ, такимъ образомъ, непосредственную пользу отъ своей работы лишь при сопоставленіи ея результатовъ съ послѣдующими трудами того же рода—трудами, которые выяснятъ, куда *перемѣщается* центръ населенности. «Перемѣщеніе же центра страны и всѣ свѣдѣнія объ этомъ предметѣ имѣютъ, на мой взглядъ, большое значеніе при обсужденіи общихъ интересовъ страны, на что пришло у насъ свое время», говоритъ онъ во вступленіи ко всей книгѣ.

¹⁾ Глава II книги «Къ познанію Россіи». Извѣстія имп. г. г. о., т. II, в. VI, 1915.

ЛЮДИ ЖИЗНИ,

думайте о грядущихъ поколѣніяхъ! □ □ □

Соціальныя задачи опытныхъ наукъ.

Б. П. Вейнбергъ.

ИЗ ВОСПОМИНАНІЙ

Дмитріи Ивановичъ

МЕНДЕЛѢЕВЪ,

КАКЪ ЛЕКТОРЪ.

Проф. Б. П. ВЕЙНБЕРГЪ

ОПЫТЪ МЕТОДИКИ НАУЧНОЙ РАБОТЫ И ПОДГОТОВКИ КЪ НЕЙ

ИЗОПП СО РАН – Апрель 2017

ИЗДАНИЕ
Т-ва И. Д. СЫТИНА
Маскиз — 1907.

АРКТИЧЕСКАЯ ЗОНА РОССИЙСКОЙ ФЕДЕРАЦИИ



1 - Мурманская область

2 - Республика Карелия (в составе Лоухского, Кемского и Беломорского муниципальных районов)

3 - Архангельская область (в составе Онежского, Приморского и Мезенского муниципальных районов, городских округов Архангельск, Северодвинск и Новодвинск, а также административно принадлежащих ей арктических островов)

4 - Ненецкий автономный округ

5 - Ямало-Ненецкий автономный округ

6 - Красноярский край (в составе Таймырского (Долгано-Ненецкого) муниципального района, городского округа Норильск, муниципального образования гор. Игарка Туруханского муниципального района)

7 - Республика Саха (Якутия) (в составе - Абыйского, Аллаиховского, Анабарского, Булунского, Верхоянского, Жиганского, Оленекского, Нижнеколымского, Среднеколымского, Усть-Янского и Эвено-Бытантайского улусов)

8 - Чукотский автономный округ

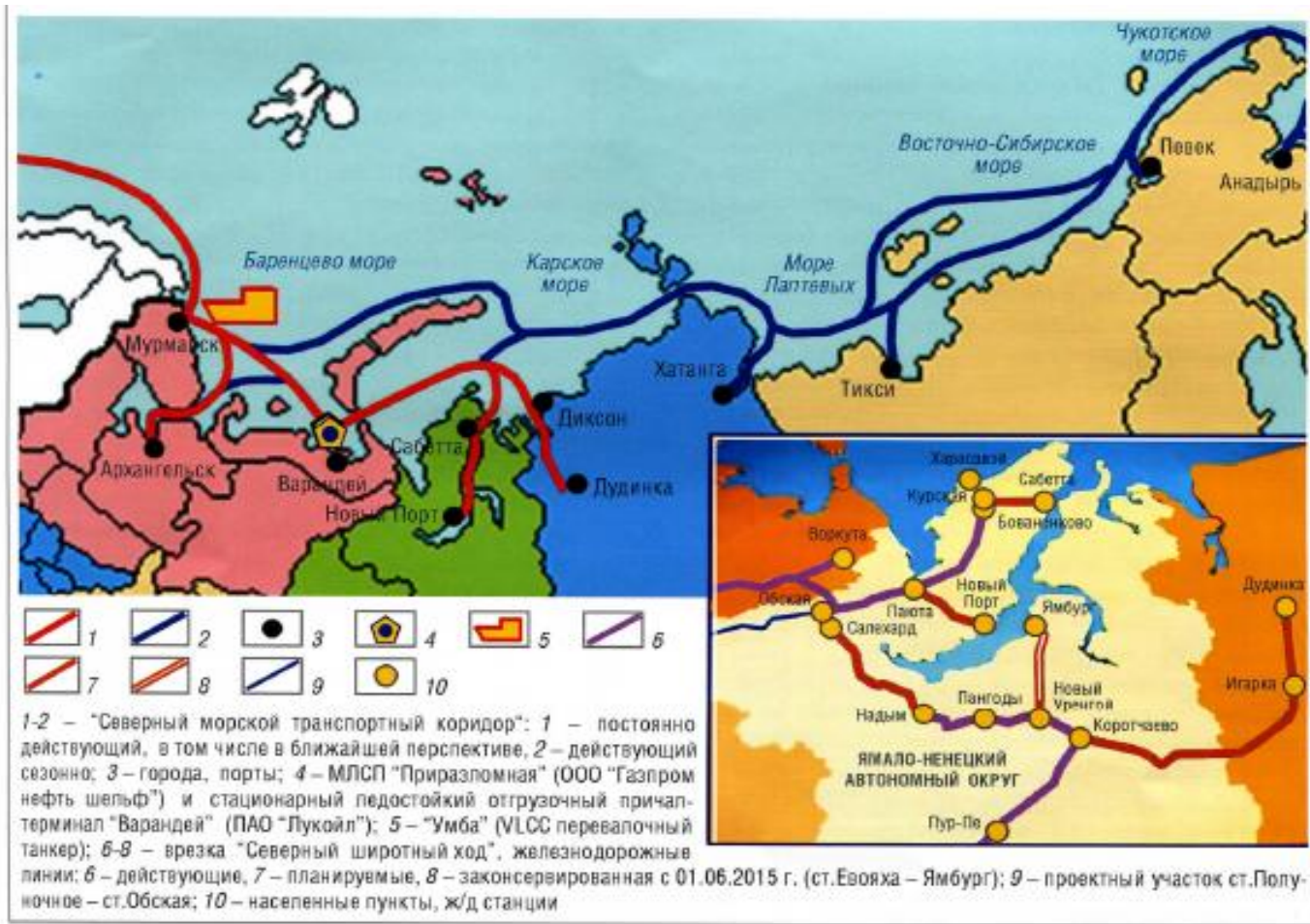
9 - Республика Коми (в составе городского округа Воркута)

© Лукин Ю.Ф.; Еремин А.Э., 2011г.

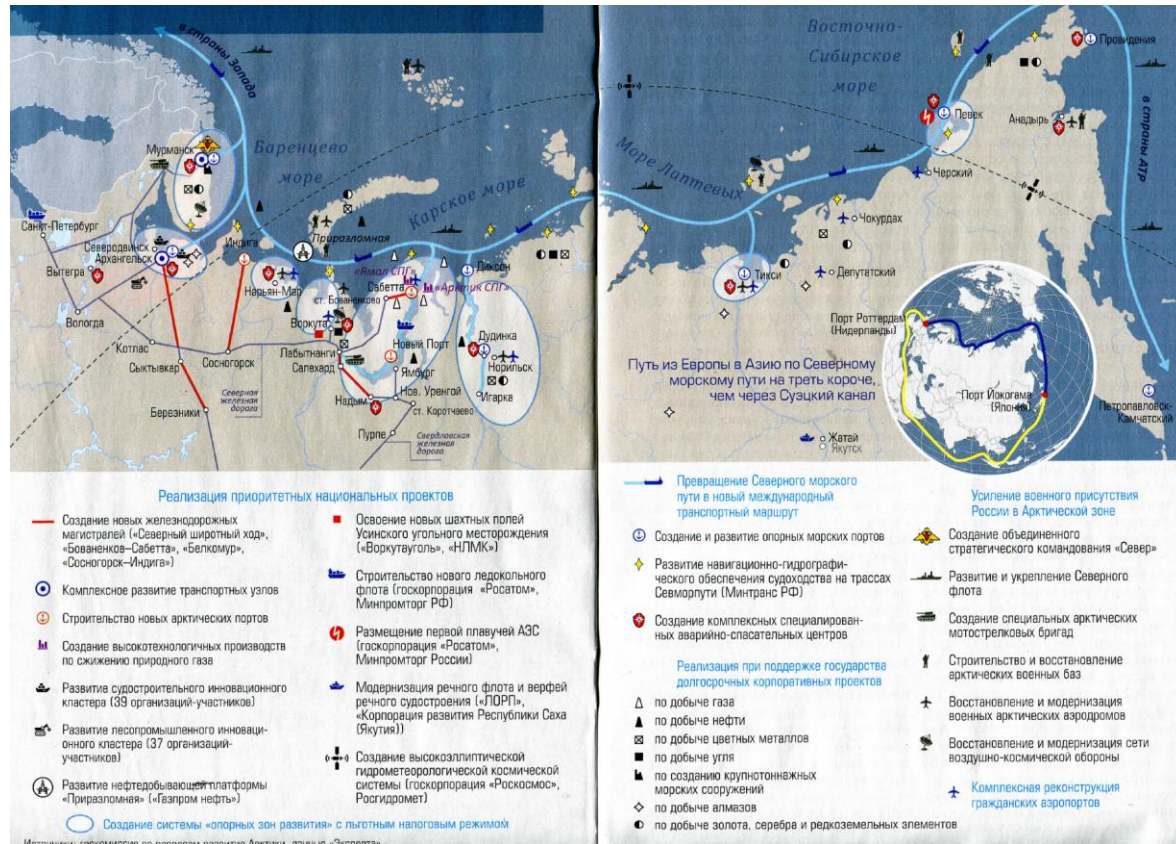
О чем хочется сказать и что хотелось бы донести:

- Проблемы экономики Сибири и АЗРФ – есть ли взаимосвязь?
- Что в основе взаимосвязи? Добыча минеральных ресурсов или что-то еще?
- Центральная Арктика – актуальность разработки/представления адекватного подхода дальнейшего развития нарастает (или ...можно ли избежать «страданий» Нижнего Приангарья?).

«ЯНАО – Газпром – РЖД» – Северный Широтный Ход обретает реальный «облик»



М.К.Сидоров и С.В. Востротин и др. ... отдыхают. Век XXI вв.: СМП – Арктика + геополитика На рубеже XIX - XX вв. : СМТП – «Северный морской торговый путь в Сибирь»



С.В. Рыбин (1924 г.) : «Северный морской путь из Европы к устьям Оби и Енисея»

СМП – НиГ
проекты,
Норильский
Никель,
Госнужды.

Надежды на
транзит – все
еще
надежды.



Арктика – «Сатурн» не виден. Сибирское машиностроение «в игре не участвует».

Growing need for new marine equipment for offshore development



Rosneft priority needs for marine equipment*:
106 platforms, about 400 vessels



Two new shipyards are planned to be built:

- Zverda Shipyard (Primorski Krai)
- Novo-Admiralteyskaya Verf Shipyard (island of Kotlin, St. Petersburg)

Equipment of manufacturing facilities:

- newest process equipment
- robotic centers
- mechanized and automated production lines
- multi-purpose tooling ensuring high level of engineering, automation of processes. quality and competitiveness of finished products

Main customers:

- Russian oil and gas companies: Gazprom, Rosneft, Novatek
- Russian shipping companies: Sovcomflot and others.

Schedule of building – by 2020

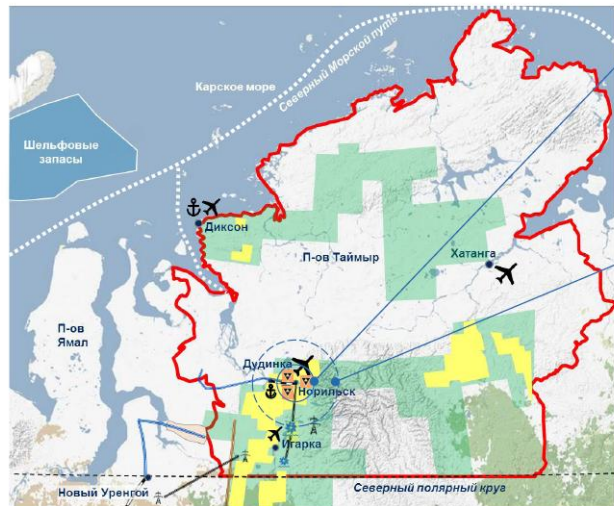
Увы, сейчас реки Сибири – путь завоза продукции машиностроения из-за пределов Сибири

(источник :<https://oirp.ru/index.php/homemain/news>)



Таймыр и Центральная Арктика – кто «раскроет потенциал»? (Источники: НН – 2014, Таймырский Д-Н МР – 2014)

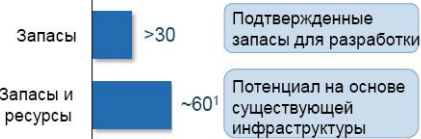
1 Акцент на первоклассных активах: полное раскрытие потенциала Таймыра



Геологические ресурсы
 Высокие Средние низкие Нет данных

Аэропорт
 Морской порт
 Полиметаллические руды
 Энергет. инфраструктура

Запасы/Добыча, лет



Раскрытие ресурсного потенциала Таймыра

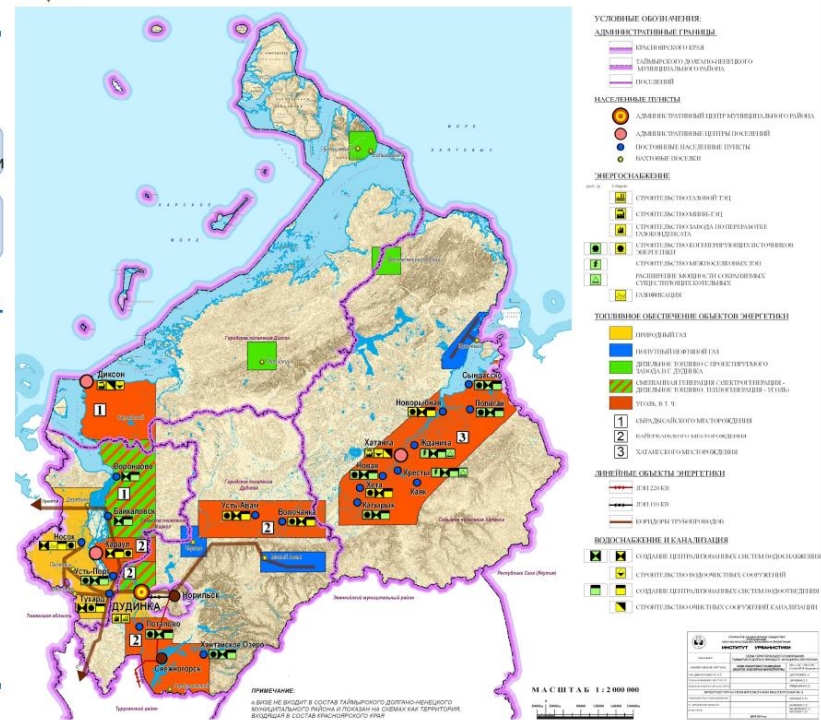
Совместные инициативы с Правительством РФ нацелены на полное раскрытие потенциала Таймыра посредством:

- Наделения Таймыра статусом «территории опережающего развития» - особый экономический статус территории
- Совместных инвестиций в развитие инфраструктуры – приход в регион крупнейших российских нефтегазовых и энергетических компаний
- Совершенствования законодательства в области лицензирования участков недр – для повышения инвестиционной привлекательности геологоразведки

Примечания: 1. В среднем для разных металлов



СХЕМА ТЕРРИТОРИАЛЬНОГО ПЛАНИРОВАНИЯ ТАЙМЫРСКОГО ДОЛГАНО-НЕНЕЦКОГО МУНИЦИПАЛЬНОГО РАЙОНА
 СХЕМА ПЛАНИРУЕМОГО РАЗМЕЩЕНИЯ ОБЪЕКТОВ ИНЖЕНЕРНОЙ ИНФРАСТРУКТУРЫ

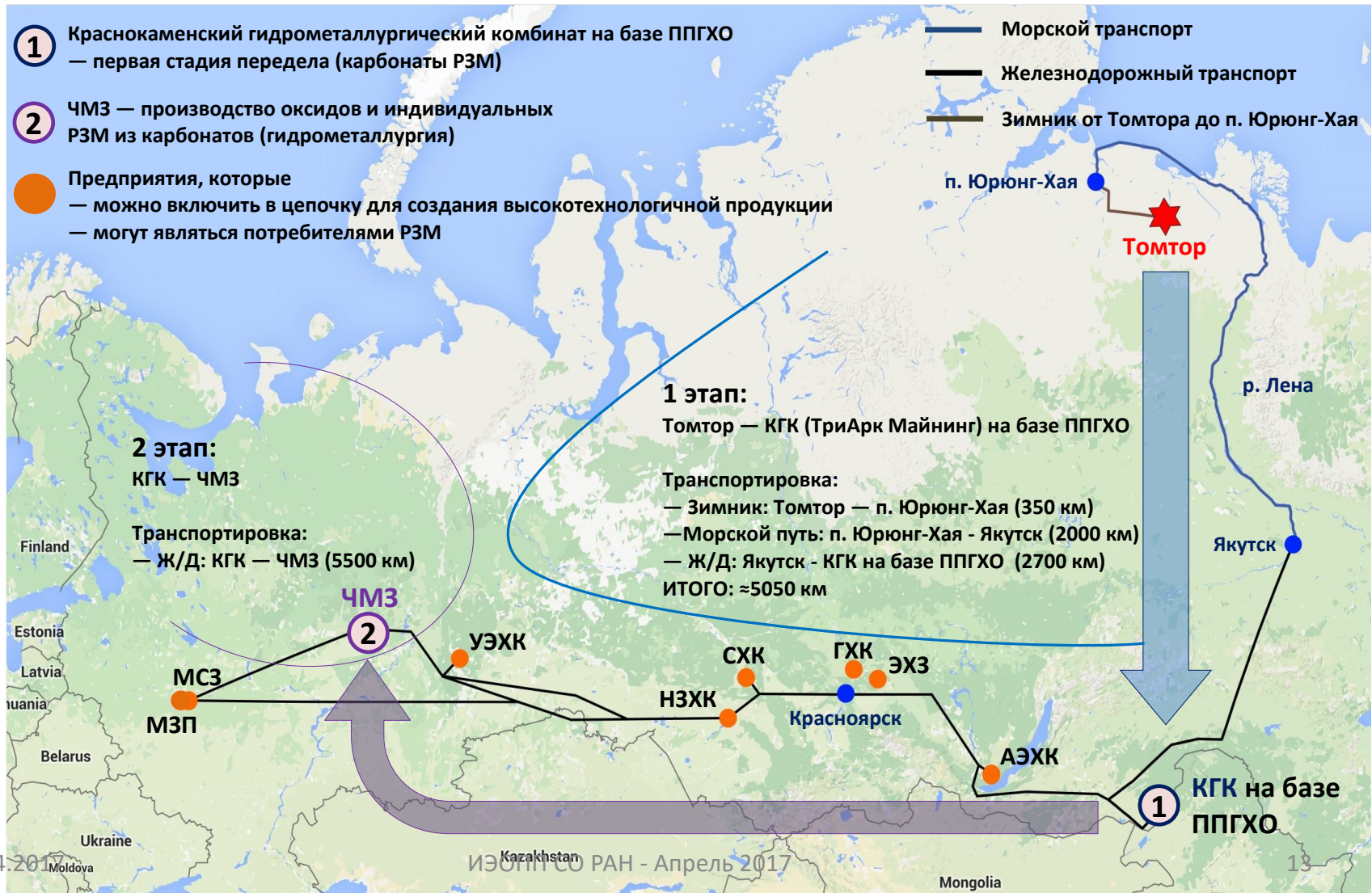


8

В основе решения – процедуры управления ресурсным потенциалом территории (при обязательном ее реальном участии)

- Американский исследователь Гольдберг - «Многие проблемы, связанные с регулированием, коренятся не в самом акте регулирования, а в том, что регулируется»
(Цит. по - С. 180 в работе П. Джосткоу «Специфичность активов и структура вертикальных отношений: эмпирические свидетельства» в книге «Природа фирмы»: Пер. с англ. – М.: Дело, 2001. – 360 с.)
- Два тесно связанных направления:
 - Формирование адекватной системы регулирования, учитывающей особенности функционирования хоз. единиц, сформированных на основе ранее созданных активов.
 - Создание и развитие «Ресурсного Режима», учитывающего современные тенденции и процессы освоения минерально-сырьевых ресурсов.

Новые проекты и новый взгляд на управление процессами освоения ресурсов недр Арктики – исторический шанс «поворота» на юг Сибири



Профессиональное сообщество – активный участник на всех стадиях

- **Мониторинг и обобщение практики и подходов, которые появляются и реализуются наиболее успешными компаниями.** Без статистики, доступа к информационным ресурсам и потокам невозможно создать и развить новую среду, как для действующих компаний, так и тех, которые могут прийти в нефтегазовый сектор области.
- **Кооперация, объединение усилий, раздел рисков, соучастие - ключевые и определяющие условия для создания и формирования новой среды и новой ситуации в нефтегазовом секторе области.**
- **Осмысление, выработка и активное продвижение в жизнь новых подходов и новых идей. Формирование региональных практик управления и регулирования процессами освоения малых, сложных и нетрадиционных залежей требует постоянного внимания и усилий со стороны и профессионального сообщества и региональных органов власти.**

Самое главное – это...?

- **Управление/регулирование процессами освоения недр и ресурсным потенциалом в целом.**
- Система управления/регулирования недрами далека от вызовов времени. То, что есть восходит к 1991 году – «ввод недр в «рыночный» оборот»...
- Нужна «перезагрузка» системы – от доступа до тех. регулирования, от финансирования до налогообложения. Все блоки системы очень тесно связаны друг с другом.

Наши задачи (контуры):

- Проекты, цепочки создания стоимости...
- Взаимодействие с бизнес-компаниями, организациями, вовлеченными в процессы освоения и развития.
- Формирование и поддержание уровня экспертизы по проблемам Арктики – не только в контексте Сибири.
- Активизация научно-дискуссионной деятельности – семинары, обсуждения, публикации.
- Формирование сетевой структуры – альянсов и различных форм деятельности со всеми структурами, представляющими близких по духу и взглядам коллег – САФУ, СФУ, СВФУ, НГУ и др. ...

**Спасибо за внимание
и
за
предоставленную возможность!**

Атлас Ханты-Мансийский округ — Югра



Атлас:
пространство,
история,
хозяйство —
в основе
взгляда
на
развитие
региона

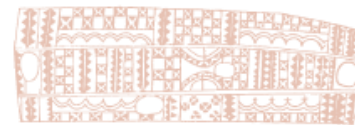
Пространство
Культура
Ресурсы



А Т Л А С

КРАСНОЯРСКИЙ

КРАЙ



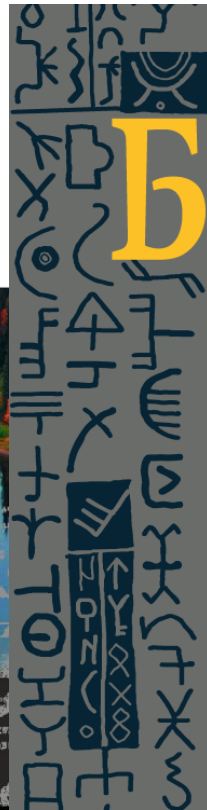
Пространство

Культура

Ресурсы

АТЛАС Республики КОМИ

АТЛАС Республики Коми



Б

АШКОРТОСТАН

АТЛАС



история
культура
этнографии

А Т Л А С
Tar-tarica